

## 第一章

# 世界开放指数2022

世界经济开放则兴，封闭则衰。当前世界百年未有之大变局加速演进，人类社会又一次站在了选择的“十字路口”。世界开放指数显示，近年来世界开放持续低迷，但也蕴含着扩大开放的希望。

本章关于开放指数的计算，需说明两点。其一，为体现开放指数的时效性，从2022年开始，开放指数的编制时滞从两年缩短为一年。最新年份的指数，主要基于标准方法对可获得的当年部分基础数据进行估算。后续，将根据最新数据进行相应调整，并在之后的《世界开放报告》中更新<sup>①</sup>。其二，作为权重计算依据的GDP指标，国际组织统计口径发生变化（从2010年不变价改为2015年不变价）。本章2021—2022年相关指数均按更新后的口径测算，2008—2020年历史数据亦作出相应调整。

### 一 世界开放指数

#### （一）世界开放总体走缓

2022年世界开放指数为0.7542，同比下降0.4%，比2019年下降0.4%，比2008年下降5.4%。

2021年世界开放指数为0.7573，同比提高0.6%、略超2019年水平，比2008

---

<sup>①</sup> 此测算方法为国际通行惯例。《世界开放报告2022》将世界开放指数更新至2020年，本书更新其2021年和2022年数值。

年下降5.0%。

2008—2022年世界开放指数，见图1.1。

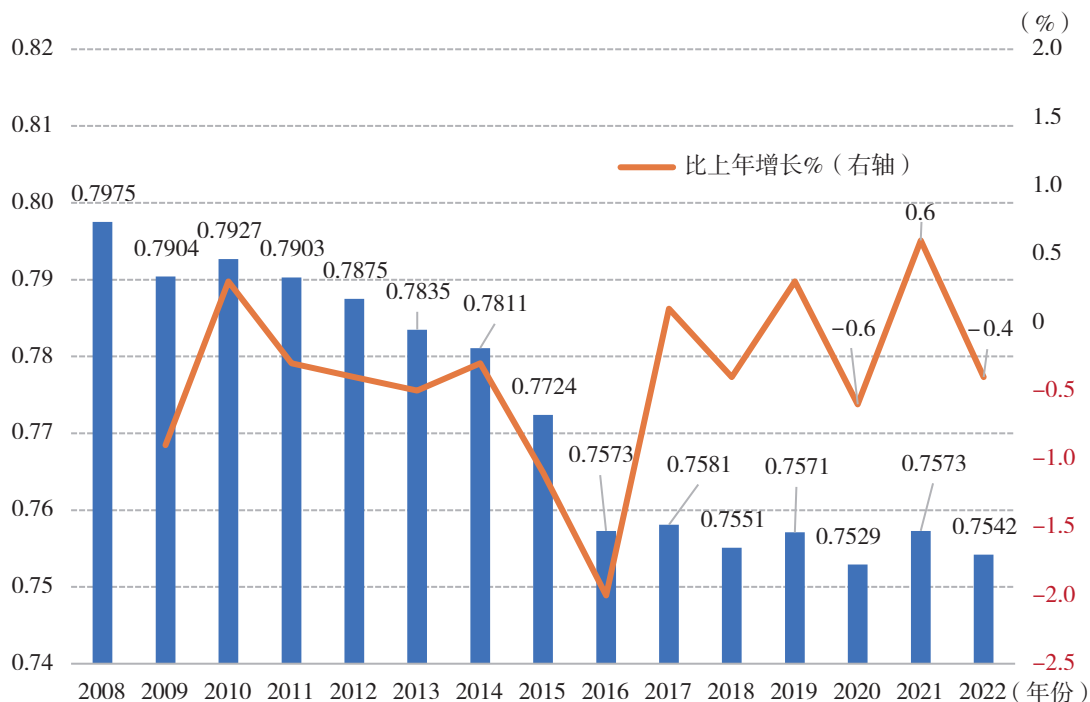


图1.1 世界开放指数：2008—2022年

2022年世界开放指数比2021年减少0.0031个单位，是129个经济体开放扩大或收紧的综合结果。

——扩大开放的主要因素：国际贸易扩大、国际游客与留学生增加、出入境政策开放和国际投资协定签订，对世界开放指数的贡献分别比2021年增加0.00388、0.00028、0.00015和0.00008个单位，合计增加0.00439个单位。

——导致开放收紧的主要因素：非关税措施增加、跨境直接投资下降、科学文献国际引用减少、金融开放政策收紧，导致相关指标对世界开放指数的贡献分别比2021年减少0.00488、0.00104、0.00059和0.00014个单位，合计减少0.00665个单位。

——78个经济体对2022年世界开放指数的贡献超过其2021年贡献，合计增加0.0043个单位。在该增量中，印度占比16.3%，爱尔兰占比7.1%，西班牙占比6.4%。

——51个经济体对2022年世界开放指数的贡献小于其2021年贡献，合计减少0.00738个单位。在该减量中，美国占比23.6%，日本占比16.6%，德国占比11.2%。

2022年世界开放指数比2008年减少0.0433个单位，15年间世界开放水平总体呈收紧趋势。

2008—2022年，尼泊尔、佛得角、冰岛、韩国、中国等经济体开放指数升幅最大。中国扩大对外开放成效显著，开放指数从0.6789升至0.7517，升幅位居全球前列。

## （二）开放水平最高的20个经济体

新加坡是2022年最开放的经济体，其开放指数高居129个经济体之首。2008年以来的15年中，新加坡近8年（2015—2022年）连续为全球最开放的经济体，在此前7年（2008—2014年）则排名第二。

德国和中国香港在2022年开放指数排名中继续分列第二位和第三位。这两个经济体在过去15年均处于第二至四位。

爱尔兰、马耳他、荷兰、澳大利亚、瑞士、塞浦路斯、英国分列第四至十位。

比利时、加拿大、法国、韩国、奥地利、新西兰、卢森堡、瑞典、希腊、丹麦分列第十一至二十位。

德国、澳大利亚、英国、加拿大、法国、韩国六个二十国集团（G20）成员，位居最开放的20个经济体之列。

前述经济体在2008年以及2019—2022年开放指数排名中的位次，见表1.1。

表1.1 开放水平最高的20个经济体  
(以2022年排名为序)

经济体	2022年	2021年	2020年	2019年	2008年
新加坡	1	1	1	1	2
德国	2	2	2	3	3
中国香港	3	4	3	2	4

续表

经济体	2022年	2021年	2020年	2019年	2008年
爱尔兰	4	3	4	4	11
马耳他	5	6	9	9	7
荷兰	6	10	11	7	9
澳大利亚	7	8	6	6	25
瑞士	8	9	8	8	12
塞浦路斯	9	12	15	15	16
英国	10	11	7	5	5
比利时	11	14	14	14	13
加拿大	12	7	5	11	8
法国	13	15	13	13	10
韩国	14	13	10	10	55
奥地利	15	18	21	20	19
新西兰	16	17	17	17	21
卢森堡	17	5	12	16	49
瑞典	18	22	24	25	20
希腊	19	24	30	34	36
丹麦	20	20	25	23	26

129个经济体在世界开放指数榜单上的具体数值和排名，见本报告附录第一和第二部分。

## 二 不同专题开放指数

近年来，相关领域（经济、社会、文化<sup>①</sup>）、政策与绩效<sup>②</sup>等方面的开放表现如下。

① 经济开放覆盖国际货物与服务贸易、直接投资和证券投资等指标，社会开放覆盖国际游客、留学生和移民等指标，文化开放覆盖国际知识产权贸易、专利申请、科学文献引用和文化货物贸易等指标。

② 开放政策指经济、社会等方面跨境开放政策，体现各经济体的开放意愿。开放绩效指跨境经济、社会、文化开放载体的流动，体现开放的直接结果。关于世界开放指数的概念、理论、方法和数据，参见本书附录第三部分。

### （一）世界经济、文化开放收紧，社会开放小幅回升

经济开放指数有所下滑。2022年世界经济开放指数为0.8948（见图1.2），同比下降0.4%，比2019年提高1.2%，比2008年下降6.7%。

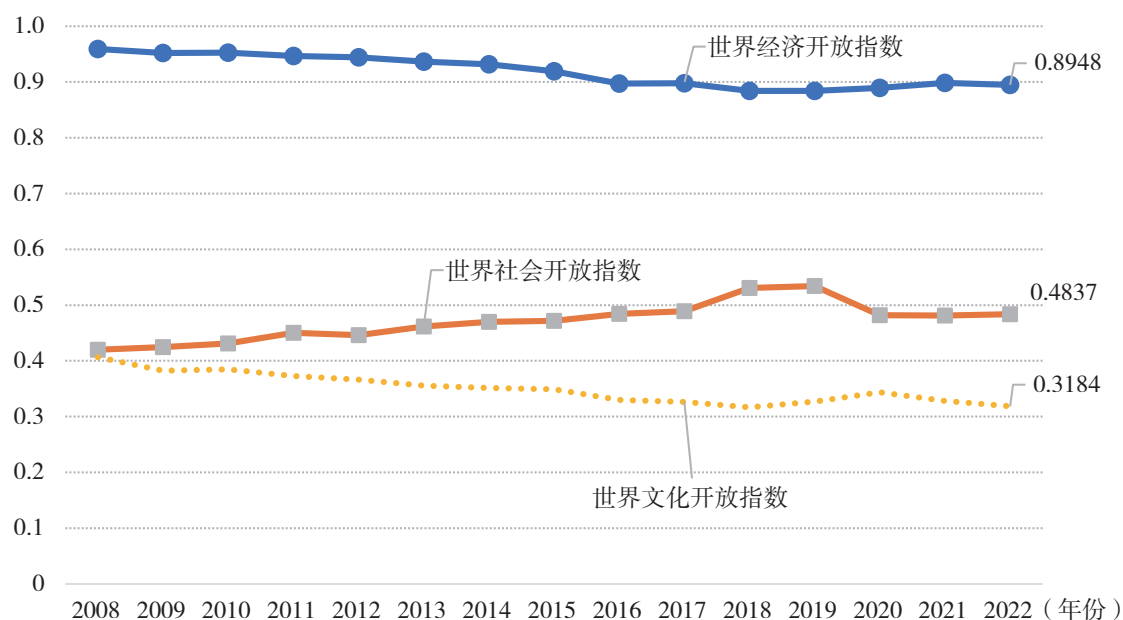


图1.2 世界开放指数，经济、社会、文化：2008—2022年

——2022年，经济开放指数最高的10个经济体为：新加坡、中国香港、德国、爱尔兰、马耳他、瑞士、比利时、荷兰、法国、立陶宛。

——2008—2022年，经济开放指数升幅较大的经济体为：尼泊尔（89.4%）、佛得角（13.6%）、冰岛（13%）、韩国（11.7%）、柬埔寨（9%）。

文化开放指数明显下降。2022年世界文化开放指数为0.3184（见图1.2），同比下降2.9%，比2019年下降2.7%，比2008年下降21.7%。过去15年，该指数总体持续震荡下降。

2022年世界文化开放指数同比降幅中，国际科技文献交流因素占54.8%，文化货物贸易因素占21.6%，知识产权贸易因素占19.6%。

——2022年，文化开放指数最高的10个经济体为：美国、爱尔兰、卢森堡、中国香港、新加坡、德国、中国、柬埔寨、日本、加拿大。

——2008—2022年，文化开放指数升幅较大的经济体为：希腊（355.2%）、卢森堡（224.8%）、苏丹（173.2%）、阿塞拜疆（125.3%）、亚美尼亚（121.5%）。

**社会开放指数小幅回升。**2022年世界社会开放指数为0.4837（见图1.2），同比提高0.46%，比2019年下降9.4%，比2008年提高15.2%。过去15年，该指数大部分时间呈上升势头，但受疫情等因素影响，2020年大幅下降9.8%，2021年进一步下降0.1%。

——2022年，社会开放指数最高的10个经济体为：中国澳门、德国、澳大利亚、新加坡、塞浦路斯、英国、卢森堡、奥地利、加拿大、新西兰。

——2008—2022年，社会开放指数升幅较大的经济体为：阿尔巴尼亚（196.5%）、波黑（161.3%）、格鲁吉亚（159.5%）、哥伦比亚（154.7%）、毛里求斯（118.4%）。

## （二）世界开放政策和开放绩效走势分化

**开放政策指数下滑。**2022年，世界开放政策指数为0.7469（见图1.3），同比下降0.9%，比2019年下降0.1%，比2008年下降7.7%。

——2022年，开放政策指数最高的10个经济体为：新加坡、瑞士、澳大利亚、立陶宛、韩国、拉脱维亚、爱沙尼亚、德国、意大利、西班牙。

——2008—2022年，开放政策指数升幅较大的经济体为：尼泊尔（109.3%）、佛得角（16.1%）、韩国（15.3%）、冰岛（15.3%）、哥斯达黎加（12.7%）。

**开放绩效指数微升。**2022年，世界开放绩效指数为0.7618（见图1.3），同比提高0.1%，比2019年下降0.73%，比2008年下降2.9%。

——2022年，开放绩效指数最高的10个经济体为：美国、新加坡、中国香港、德国、中国、爱尔兰、中国澳门、马耳他、卢森堡、荷兰。

——2008—2022年，开放绩效指数升幅较大的经济体为：尼泊尔（54.4%）、中国（18.2%）、卢森堡（14.8%）、柬埔寨（12.3%）、爱尔兰（11.9%）。

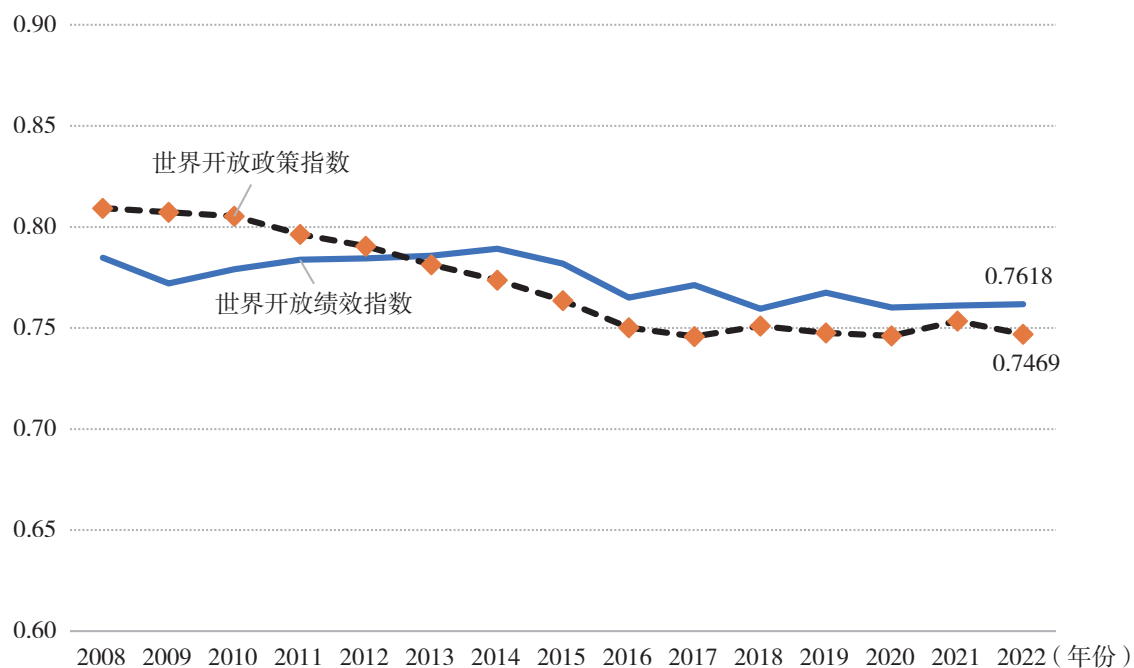


图1.3 世界开放指数，政策和绩效：2008—2022年

### 三 不同组别经济体开放指数

世界开放指数覆盖的129个经济体可进行如下分组：地理区域分组；收入水平分组；发达程度分组；共建“一带一路”国家；G20<sup>①</sup>；金砖国家<sup>②</sup>。其中，地理区域分组和收入水平分组依据来自世界银行；发达程度分组来自国际货币基金组织（International Monetary Fund, IMF）。各分组成员经济体清单，见本报告附录第四部分。

#### （一）2022年南亚地区、东亚与太平洋地区开放小幅扩大，其他地区开放收紧

2022年，开放指数由高而低的区域依次如下：欧洲与中亚地区，位列第一

① 本书与G20成员相关的开放指数测算，仅涉及G20的19个成员国，不含欧盟、非盟。2023年9月9日，非盟正式加入，G20成员增至21个。

② 本书中的金砖国家仅包括巴西、俄罗斯、印度、中国、南非共和国五国。2023年8月24日，金砖国家扩员为11国。

名，开放指数为0.7788；北美地区、东亚与太平洋地区分列第二、三名，开放指数分别为0.7763和0.7592；拉美与加勒比地区、中东和北非地区、南亚地区、撒哈拉以南非洲地区分列第四至七名，开放指数分别为0.6918、0.6811、0.6453和0.6203。

2022年开放指数提高的区域仅南亚地区以及东亚与太平洋地区，分别提高0.22%和0.01%。其余五个区域的开放水平均下降，其中中东和北非地区降幅最大，为0.82%，另外四个地区的降幅介于0.1%和0.6%之间。

同2019年相比，2022年拉美与加勒比地区开放指数降幅最大，达1.54%，中东和北非地区下降1.1%，南亚以及东亚与太平洋地区分别下降0.58%和0.5%。

2008—2022年，上述区域的开放势头分为两类：扩大开放的区域有三个，即东亚与太平洋地区、南亚地区以及欧洲与中亚地区，开放指数分别提高4.6%、2.7%和1.8%；收紧开放的区域有四个，其中北美地区降幅最大，达18.4%，中东与北非地区下降1.15%。

各区域2008年以来开放指数，如图1.4所示。

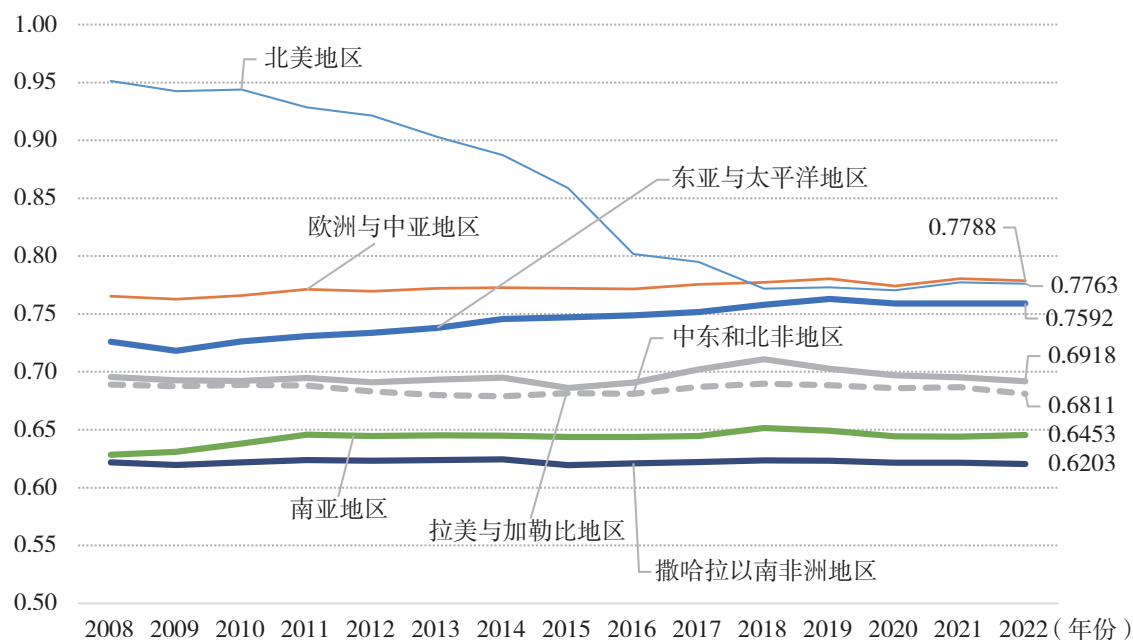


图1.4 开放指数：七个地区，2008—2022年



## （二）2022年中等偏下收入经济体开放指数降幅最大

2022年，高收入经济体、中等偏上收入经济体、中等偏下收入经济体、低收入经济体的开放指数分别为0.7853、0.7232、0.6056和0.6489。其中，前两组经济体开放指数最高，中等偏下收入经济体开放指数最低。可见开放水平同发展程度之间高度正相关的关系没有改变。

同2021年相比，除低收入经济体外，其他三组经济体的开放均出现收紧。高收入经济体开放指数下降0.37%，中等偏上收入经济体下降0.5%，中等偏下收入经济体下降0.54%，低收入经济体微升0.1%。

同2019年相比，2022年所有四个收入组的经济体开放均出现收紧。其中，高收入经济体开放指数下降0.24%，中等偏上收入经济体下降0.32%，中等偏下收入经济体下降0.57%，低收入经济体下降0.23%。

2008—2022年，仅高收入经济体的开放收紧，开放指数下降7.5%；其余三组经济体的开放都在扩大，中等偏上收入经济体、中等偏下收入经济体和低收入经济体的开放指数分别提高6.3%、5.1%和0.6%。

2008年以来不同收入组的开放指数，见图1.5。

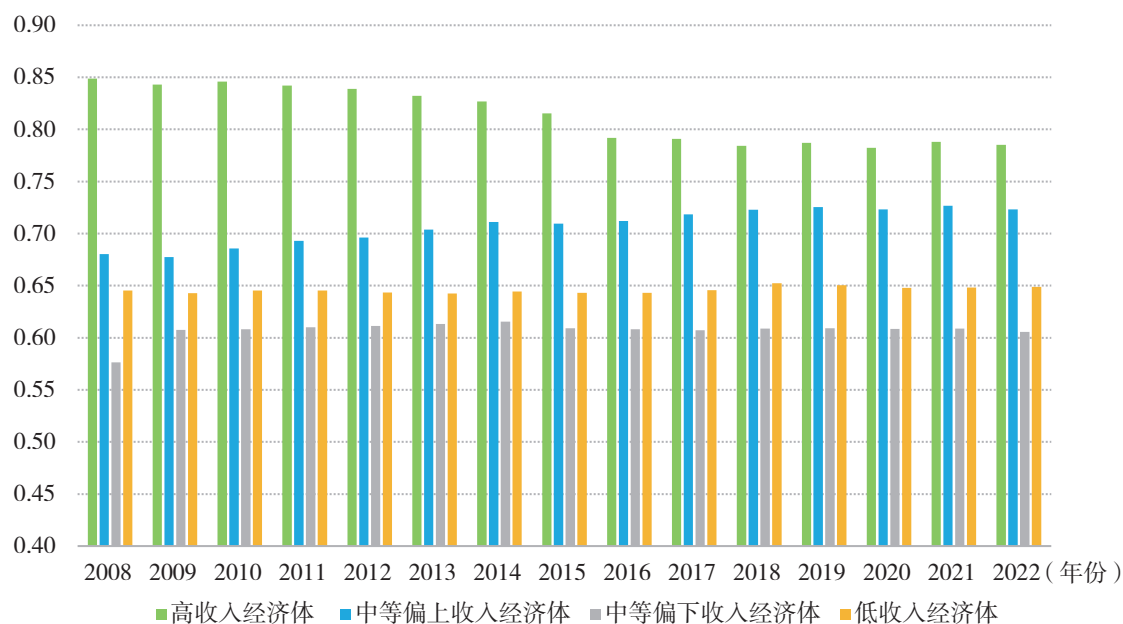


图1.5 开放指数：不同收入组，2008—2022年

### （三）2022年新兴市场和发展中经济体、发达经济体开放均小幅收紧

IMF将全球经济体分为发达经济体（Advanced Economies）以及新兴市场和发展中经济体（Emerging Market and Developing Economies）。当前，全球共有41个发达经济体、156个新兴市场和发展中经济体，其中分别有36个和93个为世界开放指数的样本。

2022年，这两组经济体的开放均小幅收紧。发达经济体开放指数为0.7882，新兴市场和发展中经济体开放指数为0.7067，同比分别下降0.34%和0.44%。

同2019年相比，2022年两组经济体的开放均小幅收紧。发达经济体开放指数下降0.2%，新兴市场和发展中经济体开放指数下降0.3%。

2008—2022年，发达经济体开放指数下降7.7%，新兴市场和发展中经济体开放指数提高4.8%。过去15年，发达经济体开放均以收紧为主，新兴市场和发展中经济体则以扩大为主，且前者降幅超过后者升幅。

这两组经济体2008年以来开放指数的趋势，见图1.6。

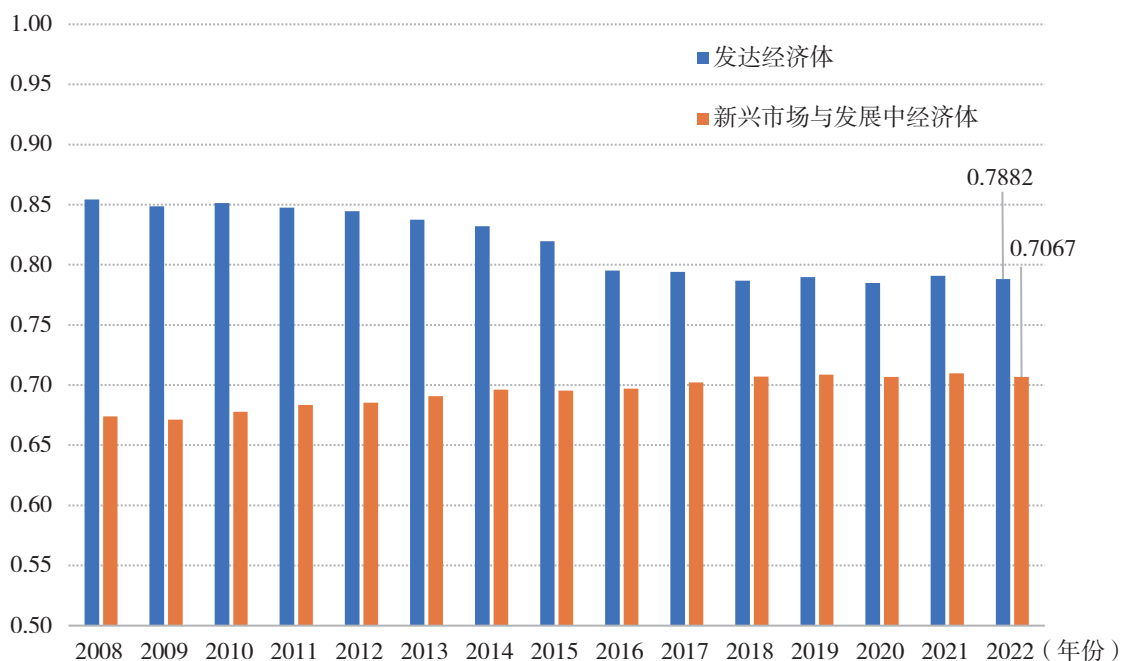


图1.6 开放指数：发达经济体以及新兴市场和发展中经济体，2008—2022年

在发达经济体中，欧盟、欧元区以及七国集团（G7）的开放指数，见图1.7。

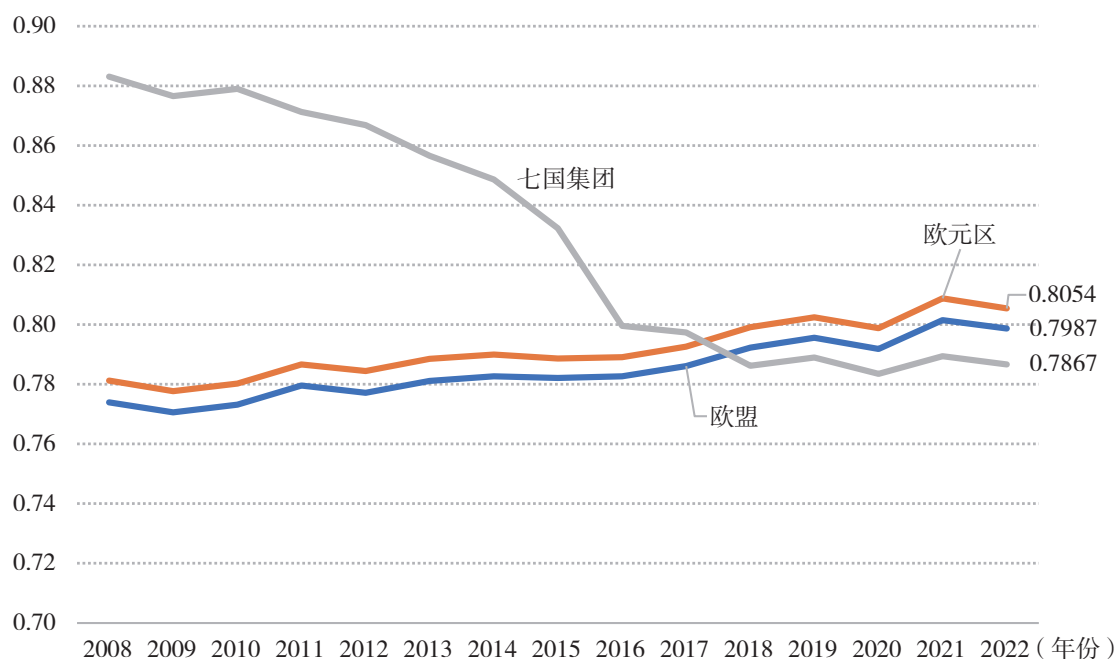


图1.7 开放指数：欧盟、欧元区和七国集团，2008—2022年

2008年以来，欧盟是世界扩大开放的重要力量。

——欧盟开放指数2022年为0.7987，同比下降0.35%，比2019年提高0.4%，比2008年提高3.2%。

——欧元区开放指数2022年为0.8054，同比下降0.42%，比2019年提高0.36%，比2008年提高3.1%。

与欧盟或欧元区形成反差，2008—2022年，G7的开放指数呈下降趋势，且降幅远超世界开放指数变动的幅度。2022年G7开放指数为0.7867，比2021年下降0.3%，比2019年下降0.3%，比2008年下降10.9%。值得注意的是，2018年之前，G7开放指数高于欧元区和欧盟，但两者差距快速缩小。2018年以后，G7开放指数低于欧元区和欧盟。

#### （四）二十国集团开放指数小幅下降

二十国集团（G20）的19个成员国均纳入世界开放指数的样本，作为一个整体的开放指数，见图1.8。

2022年，G20开放指数为0.7590，同比下降0.4%，比2019年下降0.5%，比

2008年下降7%。

2008—2022年，G20开放指数从0.8161降至2016年的0.7656，2017年以来在0.7580至0.7660之间小幅震荡。

G20开放指数与世界开放指数之比，2008—2014年介于1.023 : 1和1.018 : 1之间，2015年以来加速下滑，降至2022年的1.006 : 1。G20近年来持续收紧开放，需予以高度重视。

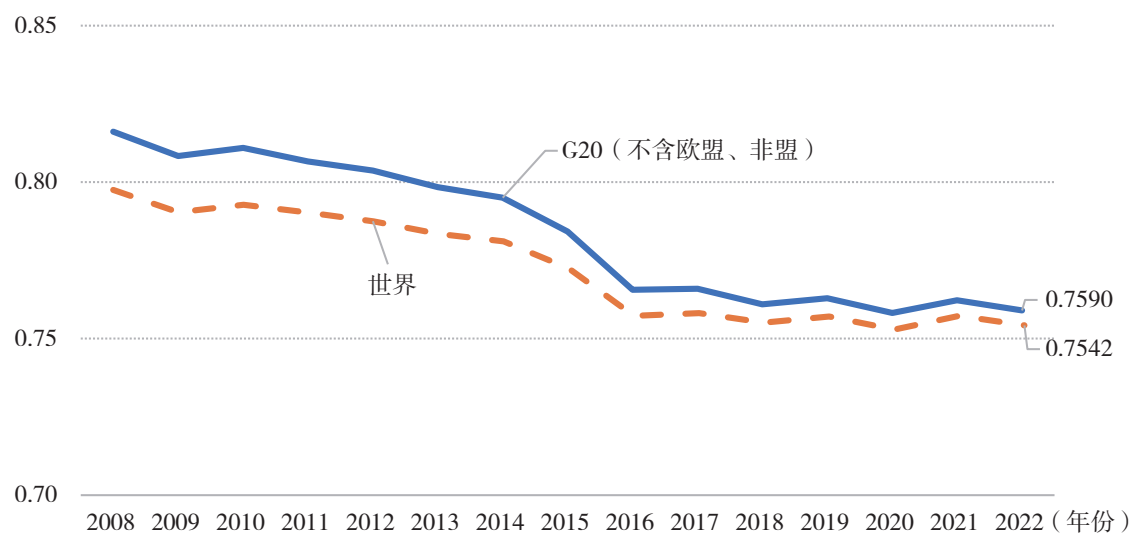


图1.8 开放指数：二十国集团（不含欧盟、非盟），2008—2022年

### （五）2022年共建“一带一路”国家开放小幅收紧

共建“一带一路”国家已达150多个，其中99个纳入世界开放指数的计算样本，作为一个整体的开放指数，见图1.9。

2022年，共建“一带一路”国家开放指数为0.7262，同比下降0.5%，比2019年下降0.2%，比2008年提高5.3%。

2008—2022年，共建“一带一路”国家开放指数与世界开放指数之比，2008年为0.86 : 1，2018年升至0.96 : 1，并维持至2022年。

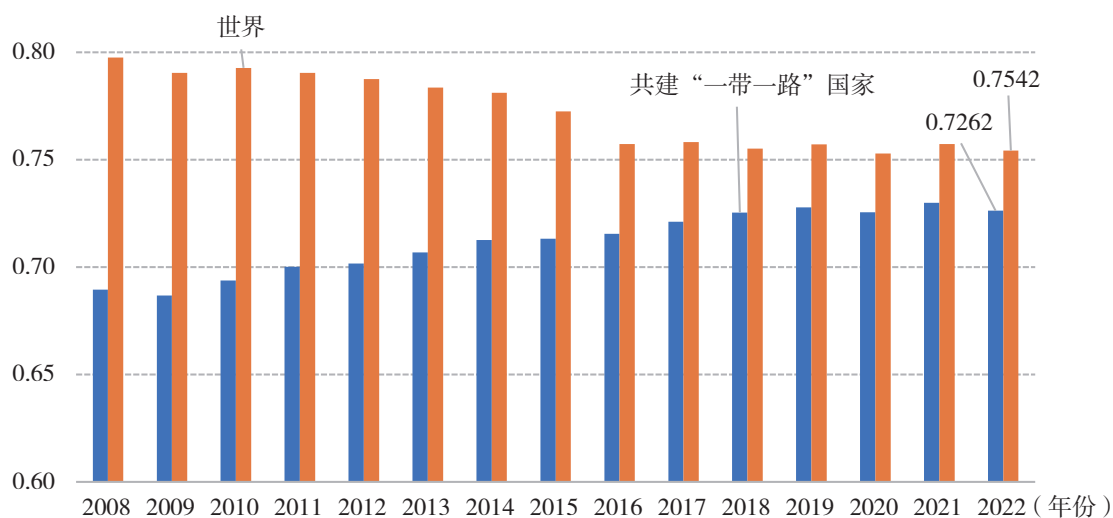


图1.9 开放指数：共建“一带一路”国家，2008—2022年

### （六）2022年金砖国家开放指数小幅下降

金砖五国作为一个整体的开放指数，见图1.10。

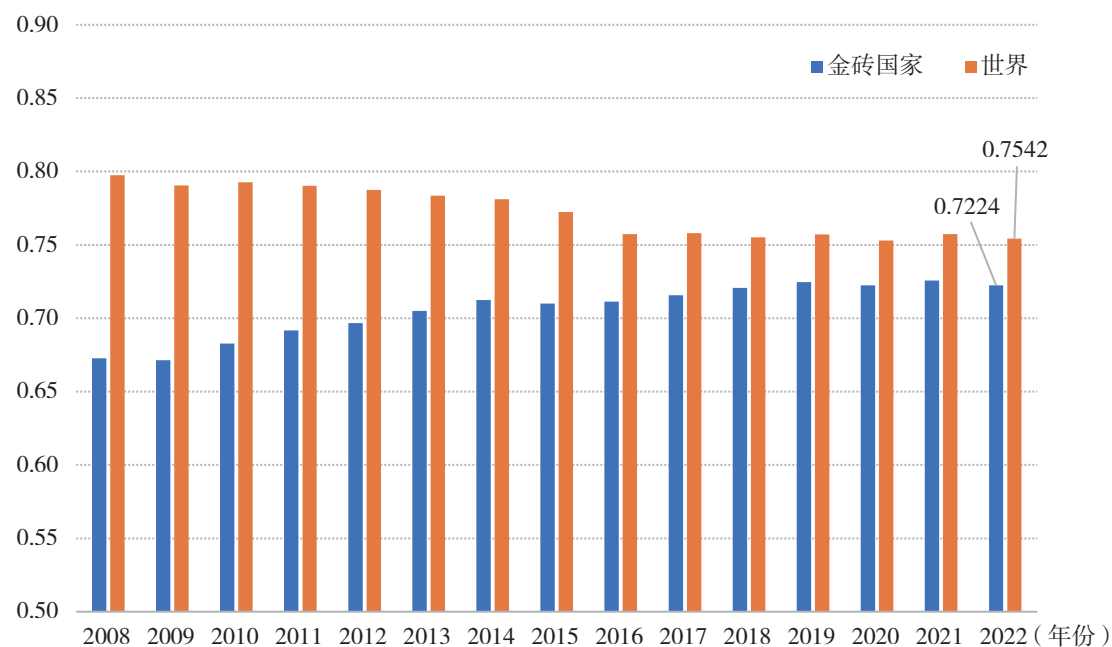


图1.10 开放指数：金砖国家，2008—2022年

2022年，金砖国家开放指数为0.7224，同比下降0.5%，比2019年下降0.3%，比2008年提高7.4%。

2008—2022年，金砖国家开放指数从0.6728持续提高，2013年突破0.7升至

0.7051，2021年升至0.7257的新高。

金砖国家开放度与世界平均水平的差距不断缩小，开放指数之比从2008年的0.844 : 1升至2022年的0.958 : 1。

总体来看，2008年以来世界开放持续弱化。2022年，世界开放依然低迷，收紧开放的力量同扩大开放的力量相互交织，世界开放局势日益复杂。高收入经济体、G20、金砖国家开放同时收紧，值得高度关注。